



# ALL IN! Chiamata alle Arti



Il presente bando è rivolto a giovani artisti o gruppi **Under25** operanti sul territorio italiano.

Le opere e le performance selezionate verranno rappresentate nel corso della rassegna teatrale e culturale "ALL IN – chiamata alle arti", organizzata dal **gruppo** di lavoro **Under25** in collaborazione con i teatri *Argot Studio* e *Orologio* di Roma.

Lo scopo della rassegna, in linea con quello che anima il progetto Dominio Pubblico, è quello di offrire ad artisti e performer un'occasione importante per mettersi in gioco e farsi scoprire, esibendo il proprio lavoro sul palcoscenico di due importanti e storici teatri di Roma, da sempre attenti agli impulsi delle nuove generazioni di attori, artisti e drammaturghi.

## ***Chi Siamo.***

Il gruppo **under25** è formato da 30 ragazzi sotto la soglia dei 25 anni, costituitosi all'interno del progetto **Dominio Pubblico** dei Teatri *Argot Studio* e *dell'Orologio* (web: [www.dominiopubblicoteatro.it](http://www.dominiopubblicoteatro.it)). Il gruppo sta curando l'organizzazione di questa rassegna in *ogni sua parte*: dalla scrittura del presente bando alla selezione del materiale, all'interno di un processo di auto-formazione coadiuvato dalla visione degli spettacoli nel cartellone di *Dominio Pubblico* e dal confronto con le realtà artistiche che li presentano.

## ***A chi ci rivolgiamo.***

Il bando per la costruzione di questa settimana vuole essere un atto di *scoperta* verso la variegata realtà artistica, musicale, cinematografica e teatrale **Under25** italiana, per questo motivo il bando è aperto a singoli, gruppi, formazioni e compagnie che si situano *in prevalenza* in questa fascia anagrafica.

La progettualità delle opere proposte deve essere promossa, organizzata e ideata da un nucleo di artisti nella soglia d'età **Under25**, non escludendo la possibile presenza di persone, all'interno del progetto proposto, di età superiore alla soglia.

## ***Date e modalità.***

La rassegna si terrà presso il *Teatro dell'Orologio* ed il *Teatro Argot* di Roma, nei giorni compresi tra il **14 e il 18 aprile 2014**. Gli eventi saranno distribuiti nell'arco dell'intera giornata sfruttando ambedue i teatri.

L'invio del materiale necessario, come specificato in "**Sezioni e modalità di partecipazione**", deve essere ultimato entro la mezzanotte del *31 Gennaio 2014*. Materiale ricevuto oltre la data ultima non sarà tenuto in considerazione per la selezione.

Nell'arco del mese di *Febbraio 2014* saranno svolte le operazioni di selezione, collettivamente da parte del gruppo **under25**, e saranno presi i contatti con gli artisti titolari delle opere selezionate. La calendarizzazione dei cinque giorni sarà concordata con gli artisti e definita in maniera insindacabile dall'organizzazione.

Al di là di quanto specificato nel presente bando non saranno fornite ulteriori spiegazioni, né via telefono, né via mail.

### ***Sezioni e modalità di partecipazione.***

Il bando è diviso nelle seguenti sezioni:

1. Teatro e Danza;
2. Arti plastiche e figurative;
3. Corti cinematografici;
4. Musica dal vivo;
5. Opere fuori formato.

Il materiale necessario alla partecipazione, come specificato all'interno delle singole sezioni, deve essere inviato all'indirizzo E-Mail: [allin@dominiopubblicoteatro.it](mailto:allin@dominiopubblicoteatro.it). Il modulo di partecipazione (*Allegato A*), debitamente compilato, deve essere allegato alla mail in formato elettronico *.pdf*, insieme ad ogni altra necessità (allegati video, foto *etc.*) spiegata in dettaglio nelle singole sezioni.

Le disponibilità tecniche, comprensive delle piante dei due teatri, sono indicate negli *allegati B e C*. Non sarà fornita, per nessun motivo, strumentazione ulteriore rispetto a quanto lì riportato.

Ai fini della selezione fanno titolo di preferenza l'originalità, l'età dei partecipanti e l'adesione alle disponibilità tecniche dei teatri.

### **Teatro e Danza.**

Per questa sezione le opere saranno selezionate tra:

1. Spettacoli teatrali di prosa (opere prime o inedite, rivisitazione di testi classici, testi contemporanei, monologhi *etc.*);
2. Spettacoli di narrazione e/o di teatro civile;
3. Teatro canzone;
4. Danza e Teatro-danza;
5. Commedia dell'arte e/o teatro di Improvvisazione;
6. Corti teatrali.

Sono ammessi, inoltre, spettacoli che propongano una forma ibrida tra dette tipologie, o che facciano uso di linguaggi audio-visivi e performance.

È possibile partecipare alla selezione con *un unico progetto* per formazione/compagnia.

Per le tipologie da 1 a 5 si richiedono spettacoli dalla durata minima di 30 e massima di 90 minuti, per la tipologia 6 si accettano spettacoli della durata minima di 10 e massima di 30 minuti.

Il trasporto in ingresso ed in uscita delle scene e della scenotecnica è interamente a carico dei partecipanti; inoltre la scenografia deve essere facilmente e rapidamente montabile e demontabile. Ciascuna operazione di montaggio/demontaggio non deve durare più di un'ora.

Il teatro fornisce un supporto tecnico interno per l'impianto luci (si vedano le schede tecniche e le piante relative ai due teatri *Allegato B* e *Allegato C*), ma è fortemente consigliata la presenza di un proprio tecnico per l'effettivo svolgimento dello spettacolo.

Nell'ottica dell'*interazione* si richiede la disponibilità del regista, dove possibile di alcuni interpreti, ad un eventuale dibattito con il pubblico a seguito dello spettacolo.

Per la selezione è necessario inviare il modulo di partecipazione (*Allegato A*) ed un link ad un video di almeno 15 minuti<sup>1</sup> dello spettacolo, video delle prove o, dove possibile, estratto da un video di una messa in scena, che può essere caricato su Youtube o Vimeo, anche in modalità privata, inserendo nella mail il link con le eventuali modalità di accesso (password *etc.*).

## **Arti plastiche e figurative.**

Per la sezione arti figurative si accettano opere fotografiche o pittoriche, illustrazioni, sculture o piccole installazioni da esporre nei foyer dei due teatri durante la settimana. Compatibilmente con lo spazio espositivo a disposizione e con il numero di opere presentate, queste resteranno esposte per un periodo di due o tre giorni durante tutto l'orario d'apertura del teatro.

Il trasporto in ingresso ed in uscita delle opere, qualora si trattasse di fotografie anche la stampa, è a carico dei partecipanti.

Nell'ottica dell'*interazione* tra fruitori ed artisti si richiede, con modalità da concordare una volta determinato il periodo e il luogo d'esposizione delle opere, la presenza degli artisti negli spazi allestiti, in modo da mantenere vivo il confronto ed il dialogo con il pubblico.

È possibile partecipare alla selezione con al massimo *cinque (5) opere* per artista, anche di genere diverso (*ex.* due foto, un'illustrazione e due quadri).

Al fine della selezione resta da compilare in tutte le parti relative il modulo di partecipazione (*Allegato A*) e di accludere alla mail le foto o scansioni delle opere presentate.

## **Corti cinematografici.**

Per la sezione corti cinematografici sono ammesse opere fino ai 30 minuti. Al fine della selezione è necessario compilare il modulo di partecipazione (*Allegato A*). Oltre ai dati inseriti nel modulo si richiede di caricare online, anche in modalità privata, su Youtube o Vimeo i corti in versione integrale e di inserire nella mail il link con le eventuali modalità di accesso (password *etc.*).

È possibile partecipare alla selezione con *un unico progetto* per regista/ideatore.

Qualora l'opera fosse selezionata per l'effettiva proiezione si richiederà l'invio per posta, o la consegna a mano, di un DVD video contenente il corto.

Nell'ottica dell'*interazione* si richiede la disponibilità del regista, dove possibile di alcuni interpreti, ad un eventuale dibattito con il pubblico a seguito della proiezione.

---

<sup>1</sup> Qualora si trattasse di un corto teatrale di durata inferiore ai 20 minuti (tipologia 6) il video integrale è sufficiente. Ovvero, non è necessario integrare il video fino alla durata richiesta.

## **Musica dal vivo.**

Per la sezione musica dal vivo sono ammesse opere originali (*no-cover*) di band emergenti, musicisti, interpreti e cantautori. Per la partecipazione si deve compilare il modulo di partecipazione (*Allegato A*), allegare alla mail registrazioni e, dove presenti, testi dei brani che si vuole eseguire. Qualora fossero disponibili, video di esibizioni dal vivo possono essere caricati online, anche in modalità privata, su Youtube o Vimeo inserendo nella mail i link e le eventuali modalità di accesso (*password etc.*).

## **Fuori formato.**

In linea con l'idea di incentivare la commistione tra le arti rappresentata dal titolo **All in!** selezioniamo anche opere *fuori formato*, ovvero accettiamo proposte di spettacoli e performance al di fuori delle categorie precedenti, che si pongano con un chiaro spirito *partecipativo* e *ludico* (*ex. particolari necessità organizzative potrebbero richiedere l'organizzazione di un servizio pedi-bus interattivo e spettacolare per il trasporto del pubblico tra le due sedi teatrali*). Per la partecipazione si deve compilare il modulo di partecipazione (*Allegato A*) spiegando, in maniera dettagliata ed accurata, il progetto. Ogni informazione utile alla comprensione dell'idea/performance proposta può essere allegata alla mail di partecipazione (*ex. Video*, che possono essere caricati su Youtube o Vimeo, anche in modalità privata fornendo le modalità di accesso via mail, foto, progetti *etc.*).

## **Accordi organizzativi.**

L'organizzazione si impegna a pubblicizzare il festival con tutti i mezzi ritenuti opportuni (ufficio stampa, locandine, flyer, promozioni, social network, newsletter, *etc.*);

L'organizzazione *declina ogni responsabilità* in merito:

1. a eventuali danni o infortuni dei componenti delle compagnie, dei loro collaboratori e di terzi;
2. a danni o furti relativi al materiale scenico;
3. a controversie con SIAE, ENPALS o simili in relazione alla rappresentazione dello spettacolo;
4. al contenuto dell'opera proposta.

L'**adempimento** degli obblighi **SIAE** relativi alle opere selezionate sarà a carico dell'organizzazione.

L'**adempimento** degli obblighi **ENPALS** è a carico dei partecipanti al bando.

L'**incasso**, derivante dalla vendita di biglietti e/o abbonamenti, al netto delle spese vive di gestione, sarà equamente diviso tra gli artisti selezionati a titolo di parziale rimborso spese.

Le compagnie dichiarano di non avere nulla in contrario a riprese e foto dal vivo del proprio spettacolo (con citazione dello spettacolo e della compagnia) da parte dell'organizzazione a fini di diffusione promozionale e/o pubblicitaria con qualsiasi mezzo (radiotelevisivo, Internet, cartaceo, ecc.) della rassegna o di sue future edizioni e dell'organizzazione.

### ***Questioni non altrove affrontate.***

La partecipazione al bando implica l'accettazione integrale del presente regolamento.

Per quanto non espressamente stabilito da questo regolamento, decide il gruppo di lavoro **Under25** in maniera insindacabile.

Per comunicazioni urgenti scrivere all'indirizzo E-mail: [allin@dominiopubblicoteatro.it](mailto:allin@dominiopubblicoteatro.it).

### ***Link Utili.***

Teatro Argot: <http://www.teatroargotstudio.com/>

Teatro dell'Orologio: <http://www.teatrorologio.it/>

Progetto Dominio Pubblico: <http://www.dominiopubblicoteatro.it/>

Youtube: <http://www.youtube.com/>

Vimeo: <https://vimeo.com/>

## **Allegato A – Modulo di Partecipazione**

Compilare il modulo in ogni parte relativa alla sezione per cui si è scelto di partecipare.

### ***Categoria scelta:***

1. Teatro e Danza;
2. Arti plastiche e figurative;
3. Corti cinematografici;
4. Musica dal vivo;
5. Opere fuori formato.

Specificare la categoria del vostro progetto:

### ***Presentazione del progetto:***

Inserire nel campo sottostante una breve sinossi di ciò che hai/avete intenzione di presentare (max 2000 battute, spazi inclusi):

### ***Presentazione artista/artisti:***

Inserire una presentazione dell'artista/ gruppo musicale/ compagnia (max 2000 battute, spazi inclusi):

**Crediti:**

Inserire i componenti del progetto, compreso il personale tecnico (nome,cognome,luogo e data di nascita, ruolo all'interno del progetto) ed un recapito telefonico e E-mail di un responsabile:

**Link e modalità di accesso:**

Per le sezioni in cui è previsto dal bando fornire i link e le modalità di accesso al materiale reperibile su Youtube o Vimeo (ex. Link al video e password):

**Allegati alla mail:**

Per il materiale aggiuntivo richiesto dalle varie sezione e allegato alla mail (ex. Ulteriori spiegazioni per opere fuori formato, tracce audio per musica dal vivo, schede tecniche per Teatro e Danza o foto delle opere per la sezione arti plastiche e figurative etc.) inserire il nome dei file allegati indicando cosa contengono.

Con la compilazione del presente modulo il responsabile artistico del progetto se ne assume la responsabilità relativamente alle norme sul diritto d'autore e autorizza lo staff di Dominio Pubblico, promotore de "All in! Chiamata alle arti", alla divulgazione e pubblicizzazione del suo nome e/o del nome del gruppo di cui fa parte, nonché dei contenuti dello spettacolo in questione. Il responsabile artistico del progetto dichiara di accettare le norme del Regolamento della selezione.

Il sottoscritto, accetta che i dati raccolti vengano utilizzati dalla direzione di Dominio Pubblico in ottemperanza alla Legge n. 675/96 sulla privacy e D. Lgs 196/2003, per la trasmissione delle informazioni e per l'invio di eventuali comunicazioni riguardanti le attività correlate al presente bando.

## Allegato B – Scheda tecnica Teatro Argot Studio

Segue la dotazione tecnica e la pianta del Teatro Argot Studio.

### Fonica:

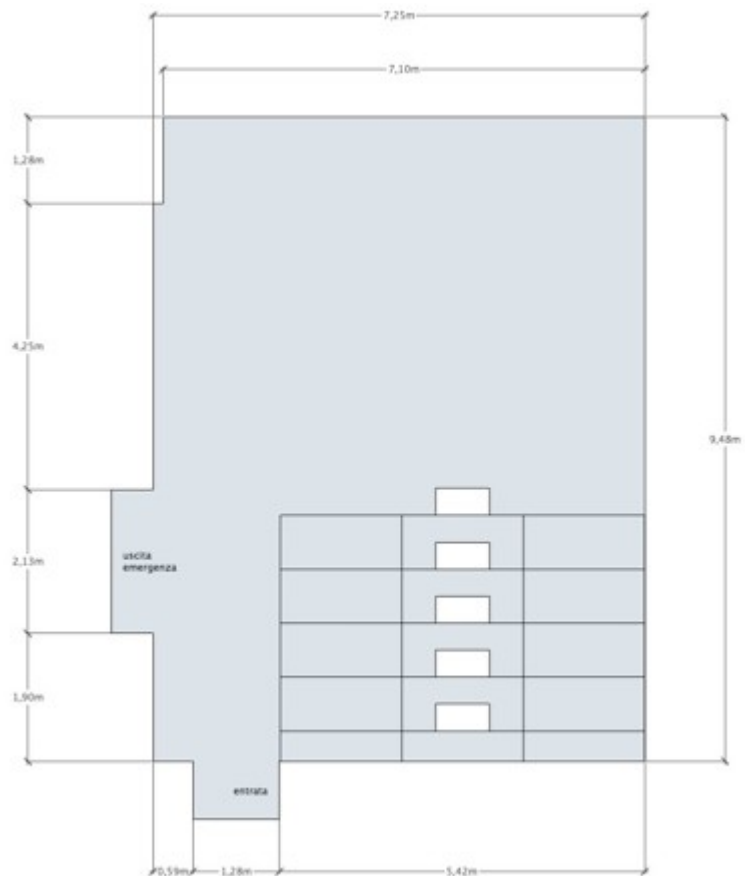
- 1 lettore cd Pioneer
- 1 lettore cd Sony
- 1 mixer 8 canali Soundcraft
- 2 casse attive JBL Eon 15 G2

### Luci:

- 24 canali dimmer
- 8 PC 1000W Spotlight
- 3 PC 1000W Andraghetti
- 10 PC 500W Spotlight
- 3 sagomatori ETC 36° 750W
- 1 sagomatore Spotlight 650W
- 3 PAR 56
- 4 Domino 1000W
- 1 consolle SGM Studio 12-24 canali (o Spark)

### Carico massimo:

- Fornitura elettrica 12 KW



## Allegato C – Scheda tecnica Teatro dell'Orologio

Segue la dotazione tecnica e la pianta del Teatro dell'Orologio.

### Fonica:

Mixer Behringer modello Eurorack UB2442FX-PRO

(8\10 ch mono 2\4 stereo 3 aux)

Casse Makie modello SA 1521 (active)

Lettore CD Technics modello SL-PG390

Lettore Minidisc modello MDS-JE530

Processore Behringer Autocom pro modello MDX 1400

### Luci:

Consolle Eurolite Scene setter 24 ch

N° 2 dimmer Eurolite 12 ch modello DPMX-1216 (attualmente 20 ch)

Proiettori

N°10 PC 1000W

N° 13 PC 500W

N° 5 PAR 64

N° 5 Sagomatori

N° 4 americane fisse con prese collegate a ritorni. Ogni americana dispone di 8 prese.

N° 10 prese a terra ( 5 lato dx, 5 lato sx) collegate a ritorni.

### Carico Massimo

Fornitura elettrica 15KW

Le regie audio\luci sono collocate a fondo sala, lato destro.

